

**Областное государственное бюджетное профессиональное образовательное учреждение «Рязанский строительный колледж имени Героя Советского Союза В.А. Беглова»**

**ПЛАН ЗАНЯТИЯ**

**По дисциплине: ОП 06 «Экономика организации»**

**Преподаватель Масевнина Виалетта Анатольевна**

**Специальность 08.02.01 «Строительство и эксплуатация зданий и сооружений»**

**План занятия № 17**  
Группа ПС-41      курс 4

**Тема урока:** Порядок исчисления налогов. Налоговые льготы и налоговые вычеты.

**Тип занятия:** урок «открытия» новых знаний

**Вид занятия:** комбинированный урок

**Организация деятельности студентов:** индивидуальная, парная.

**Цель занятия:** формирование навыков расчета налогов, знакомство студентов с налоговыми вычетами и льготами, документами, необходимыми для получения вычетов

**Задачи:**

**Образовательные:** расширить знания по налогу, изучить налоговые льготы и налоговые вычеты, овладеть умением подходить к событиям общественной и политической жизни с экономической точки зрения, используя различные источники информации;

**Развивающие:** развить познавательную активность, интерес, сформировать у студентов основы налоговой культуры, развить аналитическое и логическое мышление; создать условия для развития творческих способностей студентов и самостоятельности в обучении при выполнении практических заданий;

**Воспитательные:** воспитать ответственность за принятые решения, создать условия для воспитания сознательности и гражданской ответственности понимание роли налогов для государства и каждого отдельного гражданина

По результатам занятия студент должен **уметь** производить расчет налога

По результатам занятия студент должен **знать** виды налоговых вычетов и налоговых льгот, порядок расчета налогов

**Межпредметные связи** МДК 02.02.05 Ценообразование строительных работ и строительной продукции, Математика, МДК 02.02.02 Нормирование труда

**Внутрипредметные связи:** Система налогов и сборов в РФ. Налоговый кодекс РФ. Функции налогов. Методы исчисления налогов. Классификация и характеристика налогов. Федеральные налоги. Акцизы. Региональные налоги. Общие положения ТК РФ об оплате труда работников.

**Методы обучения:** методы стимулирования учебно-познавательной деятельности, репродуктивно-развивающий, метод проблемного обучения, объяснительно-побуждающий.

**Технические средства обучения:** мультимедийная презентация, компьютер, экран.

**Формируемые компетенции:**

ОК 1. Понимать сущность и социальную значимость своей будущей профессии, проявлять к ней устойчивый интерес.

ОК 2. Организовывать собственную деятельность, определять методы и способы выполнения профессиональных задач, оценивать их эффективность и качество.

ОК 5. Использовать информационно-коммуникационные технологии для совершенствования профессиональной деятельности.

ОК 6. Работать в коллективе и команде, обеспечивать ее сплочение, эффективно общаться с коллегами, руководством, потребителями.

ОК 8. Самостоятельно определять задачи профессионального и личностного развития, заниматься самообразованием, осознанно планировать повышение квалификации.

ПК3.3 Контролировать и оценивать деятельность структурных подразделений.

### Ход занятия (90 мин)

Деятельность преподавателя	Деятельность студентов
<b>1. Мотивационно ориентировочный этап</b>	
<b>1.1 Организационный момент 1 мин</b>	
- проверка готовности студентов к занятию; - контроль посещаемости (присутствующих на занятии);	Приветствуют учителя, готовятся к уроку.
<b>II. Актуализация опорных знаний 20 минут</b>	
Фронтальный опрос по ранее изученной теме: «Налоговые сборы РФ» в форме игры «Получи большую зарплату» (приложение 1)	Отвечают на вопросы преподавателя зарабатывают заработную плату
Проверка выполнения самостоятельной работы по теме «Местные налоги». Предлагается выступление студента который подготовил презентацию. Предлагает критерии оценивания презентации (приложение 2).	Слушают презентацию. Проводят анализ выступления студента в соответствии с критериями оценки. Выводят средний балл и оценивают работу студента.
Продолжение игры «Получи большую зарплату». Фронтальный опрос по самостоятельно изученной теме «Местные налоги» (приложение 3).	Отвечают на вопросы преподавателя зарабатывают заработную плату.
Предлагает подсчитать суммы заработанных денежных средств. Отмечает студентов которые достигли наилучших результатов.	Подсчитывают общую сумму заработанных денежных средств. Сообщают свои результаты.
<b>Мотивационно – ориентировочный этап</b>	
<b>1.2 Постановка цели и задач 5 минут</b>	
Предлагает определить размер заработной платы к выдаче с условием, что каждый студент является родителем двух детей: один школьник – 10 лет, другой студент колледжа – 19 лет.	Определяют возможность решения задачи, выявляют затруднения.

<p>Вовлекает студентов в процесс определения темы урока, постановки целей и задач занятия в процессе заполнения таблицы (приложение 4) и ответа на вопросы:          Что вы знаете?          Что нужно узнать?          Что для этого необходимо сделать?</p>	<p>Отвечают на вопросы учителя, обсуждают их. Формулируют цели урока, определив границы знания и незнания.          Формулируют тему урока:          «Порядок исчисления налогов. Налоговые льготы и налоговые вычеты»</p>
<p>Нацеливает на определение зоны поиска, средств решения проблемы:          - каким образом мы можем достичь цели?          - где можно найти необходимую информацию?</p>	<p>Определяют зону поиска, средств решения проблемы (в учебнике, в справочнике, в Интернете, на сайте ФНС РФ, обратиться за помощью преподавателя)</p>
<p><b>1.3 Мотивация учебной деятельности 3 минут</b></p>	
<p>Задает вопросы студентам:          - Почему данную тему нужно изучить в настоящее время?          - Знания каких дисциплин помогут нам в решении задачи?</p>	<p>Отвечают на поставленные вопросы. Обосновывают необходимость изучения данной темы для эффективного освоения дисциплин и модулей;          Определяют связь дисциплины с МДК 02.02.05 Ценообразование строительных работ и строительной продукции, Математика, МДК 02.02.02 Нормирование труда</p>
<p><b>III. Операционно-исполнительский</b></p>	
<p><b>3.1 «Открытие» новых знаний 20 минут</b></p>	
<p>Объясняет новый материал с использованием электронной презентации.</p>	<p>Слушают, осмысливают новую информацию, ведут конспект.</p>
<p><b>3.2 Первичное осмысление новых знаний 10 минут</b></p>	
<p>Предлагает решить задачу поставленную в начале занятия.</p>	<p>Самостоятельно решают задачу применяя полученные знания.</p>
<p>Показывает решение задачи на доске. Определят критерии самопроверки:          5 «отлично» - ошибок нет;          4 «хорошо» - допущена 1 ошибка;          3 «удовлетворительно» - допущено 2 и более ошибок</p>	<p>Сверяют правильность решения задачи.          Оценивают себя.</p>

Предлагает совместно решить задачу: Предположим, что вашими родителями оплачено за обучение в колледже сумма – 72500 руб. Рассчитайте налоговый вычет.	Ребята решают задачу совместно с преподавателем.
<b>3.3. Систематизация знаний и умений 15 минут</b>	
Выдает карточки-задания для самостоятельного решения по вариантам (приложение 5). Проводит текущий контроль выполнения задания.	Решают новые задачи самостоятельно по вариантам.
<b>3.5. Контроль усвоения 5 минут</b>	
Сообщает критерии оценки. 5 «отлично» - ошибок нет; 4 «хорошо» - допущена 1 ошибка; 3 «удовлетворительно» - допущено 2 и более ошибок	Взаимоконтроль и оценка решения поставленной задачи. Самостоятельно, адекватно воспринимают предложения преподавателя и товарищей по исправлению допущенных ошибок
Выставляет оценки в журнал учитывая работу студентов на уроке.	Рассчитывают средний балл по полученным результатам. Сообщают его преподавателю
<b>IV. Рефлексивно-оценочный 5 минут</b>	
Предлагает студентам продолжить предложение « Мне на уроке было..., потому что.....», вставив нужное наречие: весело, интересно, трудно, скучно... и записать его на обратной стороне купюры	Заполняют листы, определяя степень удовлетворённости занятием и полученными знаниями « Мне на уроке было..., потому что.....»
<b>V. Задание на дом 3 минут</b>	
Предлагает на выбор каждому студенту заполнить опорные схемы по изученной теме (приложение 6)	Каждый студент выбирает одну из предложенных опорных схем для заполнения
<b>VI. Подведение итогов 3 минут</b>	
Ставится вопрос: Какая информация по итогам урока оказалась для вас наиболее интересной и полезной? Пригодятся ли полученные знания в вашей будущей профессиональной деятельности?	Студенты определяют степень достижения поставленной цели на уроке, роль налогов в жизни общества и государства, а также необходимость полученных знаний в своей будущей профессиональной деятельности.

Какие вопросы необходимо рассмотреть на следующем занятии? Нужно ли платить налоги? Благодарит за урок.	
---	--

### Литература

1. Экономика организации : учебник и практикум для среднего профессионального образования / А. В. Колышкин [и др.] ; под редакцией А. В. Колышкина, С. А. Смирнова. — Москва : Издательство Юрайт, 2023. — 498 с.
2. Экономика организации. Практикум : учебное пособие для вузов / Л. А. Чалдаева [и др.] ; под редакцией Л. А. Чалдаевой, А. В. Шарковой. — Москва : Издательство Юрайт, 2023. — 299 с.
3. Экономика организации : учебник и практикум для вузов / Л. А. Чалдаева [и др.] ; под редакцией Л. А. Чалдаевой, А. В. Шарковой. — 3-е изд., перераб. и доп. — Москва : Издательство Юрайт, 2023. — 344 с.

Вопросы:

1. **Что такое налог?** (Под налогом понимается обязательный, индивидуально безвозмездный платеж, взимаемый с организаций и физических лиц в форме отчуждения принадлежащих им на праве собственности, хозяйственного ведения или оперативного управления денежных средств в целях финансового обеспечения деятельности государства и (или) муниципальных образований. Статья 8 НК РФ)
2. **Какие налоги называются федеральными?** (налоги, которые устанавливаются законодательными органами РФ и являются обязательными к уплате на всей территории.)
3. **Что означает обязательность уплаты налога?** (Закреплено в конституции РФ, в соответствии со ст. 57 каждый обязан платить законно установленные налоги и сборы в интересах всех членов общества)
4. **Каково основное назначение налогов?** (финансирование деятельности государства или муниципальных образований)
5. **Этот налог представляет собой форму изъятия в бюджет добавочной стоимости, создаваемый на всех стадиях производства и обращения?** (НДС)
6. **Какие задачи стоят перед государственными налоговыми органами?** (Призваны осуществлять контроль и надзор за соблюдением законодательства о налогах и сборах, за правильностью исчисления, полнотой и своевременностью внесения в соответствующие бюджеты сумм налогов и сборов)
7. **Что такое объект налогообложения?** (Это действие, состояние или предмет, подлежащий налогообложению)
8. **Перечислите меры ответственности за налоговые правонарушения?** (Штрафы, пени, лишение права заниматься определенной деятельностью и занимать определённые должности, лишение свободы, арест и конфискация имущества.)
9. **Как классифицируются налоги по виду ставки?** (пропорциональный – забирает одинаковую часть от любого дохода; прогрессивный – с увеличением дохода доля налога возрастает; - регрессивный – взимается более высокий процент с низких доходов и меньший процент с высоких доходов)
10. **Какие налоги называются региональными?** (налоги, которые устанавливаются Налоговым законодательством, но вводятся в действие законами РФ и являются обязательными к уплате на территории соответствующего субъекта)
11. **Как классифицируются налоги по срокам взимания?** (Регулярные – взимаются с определенной периодичностью в течении всего времени(НДС, НДФЛ и др), Разовые – уплата налога связана с наступлением какого-либо события)
12. **Что такое субъект налогообложения?** (организация или физическое лицо, на которых законодательно возложена обязанность уплачивать налоги и сборы)

**13. Как классифицируются налоги по методу взимания?** (Прямые – устанавливаются непосредственно на доход или имущество налогоплательщика; Косвенные - в сфере потребления, т.е. закладываются в цену товара и оплачиваются покупателем)



## Приложение 2

### Критерии оценки презентации

№ п/п	Критерий оценки	Баллы (от 1-минимальный показатель до 5 – максимальный показатель)
1	Содержание презентации отражает тему	
2	Информация изложена последовательно, четко	
3	Использовано более 2 источников информации	
4	Сформулированы выводы	
5	Результаты соответствуют поставленной цели	
6	Текст презентации составлен грамотно, без ошибок	
7	Презентация содержит не менее 10 слайдов	
8	Использованы мультимедийные возможности презентаций (анимация, озвучивание, настройка эффектов)	
9	Выдержана структура презентации (титульный лист, цели, исследовательская часть, выводы, информационные ресурсы)	
10	Оформление в едином стиле, облегчающем восприятие	
11	Изображения, используемые в презентации, иллюстрируют содержание	
	Сумма баллов	

Каждый критерий оценивается по 5-ти бальной шкале.

Максимальное количество баллов - 55.

Итоговая оценка:

«Отлично» - 46-55 баллов - 10000 руб

«Хорошо» – 36-45 баллов – 5000 руб

«Удовлетворительно» - 29-35 баллов – 2000 руб

«Неудовлетворительно» - 28 и менее баллов – 0 руб

### Приложение 3

Блиц-опрос по теме: «Местные налоги»:

- 1. Какие налоги называются местными?** (налоги, которые устанавливаются Налоговым законодательством, но вводятся в действие представительными органами местного самоуправления РФ и являются обязательным к уплате на территории соответствующего муниципалитета)
- 2. Могут ли органы местного самоуправления устанавливать налоги в индивидуальном порядке?** (Нет, не могут)
- 3. Какие налоговые обязательства зачисляются напрямую в казну муниципалитета?** Земельный налог; НО на имущество физических лиц.
- 4. Налогоплательщикам необходимо своевременно узнавать конкретные значения и установленные порядки, чтобы избежать наказания. Как их узнать?** (Узнать, какие нормы установлены в конкретном МО или регионе можно узнать в ближайшем отделении ФНС либо на специальном портале налог.рф.
- 5. За что нужно платить имущественный налог в Рязанской области?** Налогом облагается только недвижимое имущество, указанное в ст. 401 НК РФ: жилой дом; квартира, комната; гараж, машино-место; единый недвижимый комплекс (совокупность зданий и сооружений, объединенных единым назначением); объект незавершенного строительства (ОНС); иные здания, строения, сооружения, помещения.
- 6. Хозяин дачного участка приобрел и установил теплицу. Возникли ли у него налоговые обязательства?** (нет, так как данное строение не относится к объектам недвижимости)
- 7. Кто должен платить налог на имущество?** (Налог на имущество должны платить только собственники недвижимости. Пока объект не зарегистрирован в Росреестре, налог не взимается. )
- 8. Каков срок уплаты налога на имущество физических лиц?** (Уплатить налог нужно не позднее 1 декабря года, следующего за истекшим расчетным периодом.)
- 9. Кто должен платить земельный налог?** (Плательщиками налога являются организации, владеющие участками на праве собственности. Граждане должны платить налог, если владеют участком: на праве собственности; на праве постоянного бессрочного пользования; на праве пожизненного наследуемого владения.)
- 10. Нужно ли платить налог, если земля передана гражданам или организациям на условиях аренды или во временное безвозмездное пользование?** Нет
- 11. За что начисляется земельный налог?** Налог начисляется в отношении сформированного земельного участка, поставленного на кадастровый учет в Росреестре.
- 12. На что земельный налог не начисляется?** на следующие виды участков: земли, изъятые из оборота, либо ограниченные в обороте; земли, занятые особо ценными объектами культурного наследия; участки из земель

лесного фонда; земли, занятые водными объектами государственной собственности; участки, входящие в общее имущество многоквартирного дома.

**13. Каков срок оплаты земельного налога?** Граждане должны уплачивать налог за свои участки не позднее 1 декабря года, следующего за отчетным периодом.

**14. Какая ставка на имущество физических лиц в Рязанской области?** В зависимости от вида объекта налогообложения и кадастровой стоимости ставка составляет от 0,2 до 2%

#### Приложение 4



## Приложение 5

### Задание 1:

#### Вариант 1

Штатные сотрудники – Иванов И.И. имеет оклад 15 000 руб. И трех детей - иждивенцев, а Семенов С.С. имеет оклад 13 000 руб., иждивенцев нет;

**Задание.** Рассчитайте сумму НДФЛ и заработную плату к выдаче за январь.

#### Решение:

##### за январь Иванов И.И.:

Налоговая база (НБ)– 15000 руб.

Стандартные налоговые вычеты (НВ<sub>ст</sub>) –  $1400*2+3000=5800$  руб.

Налог на доходы физических лиц (Н<sub>13%</sub>) –  $(15000-5800) *13%=1196$  руб.

Зарплата к выдаче (З<sub>выд</sub>)-  $15000-1196=13804$  руб.

##### за январь Семенов С.С.:

Налоговая база (НБ)– 13000 рублей

Налог на доходы физических лиц (Н<sub>13%</sub>) –  $13000 *13%=1690$  руб.

Зарплата к выдаче (З<sub>выд</sub>)-  $13000-1690=11310$  руб.

#### Вариант 2

Совместитель Петров П.П. за январь получил оклад 6 000 руб., иждивенцев двое; работающий по договору Борисов Б.Б. получил за месяц 7 800 руб. И имеет одного ребенка школьного возраста.

**Задание.** Рассчитайте сумму НДФЛ и заработную плату к выдаче за январь

##### за январь Петров П.П.:

Налоговая база (НБ)– 6000 рублей

Стандартные налоговые вычеты (НВ<sub>ст</sub>) –  $1400*2=2800$  рублей

Налог на доходы физических лиц (Н<sub>13%</sub>) –  $(6000-2800) *13%=416$  руб.

Зарплата к выдаче (З<sub>выд</sub>)-  $6000-416=5584$  руб.

##### за январь Борисов Б.Б.:

Налоговая база (НБ)– 7800 рублей

Стандартные налоговые вычеты (НВ<sub>ст</sub>) – 1400 рублей

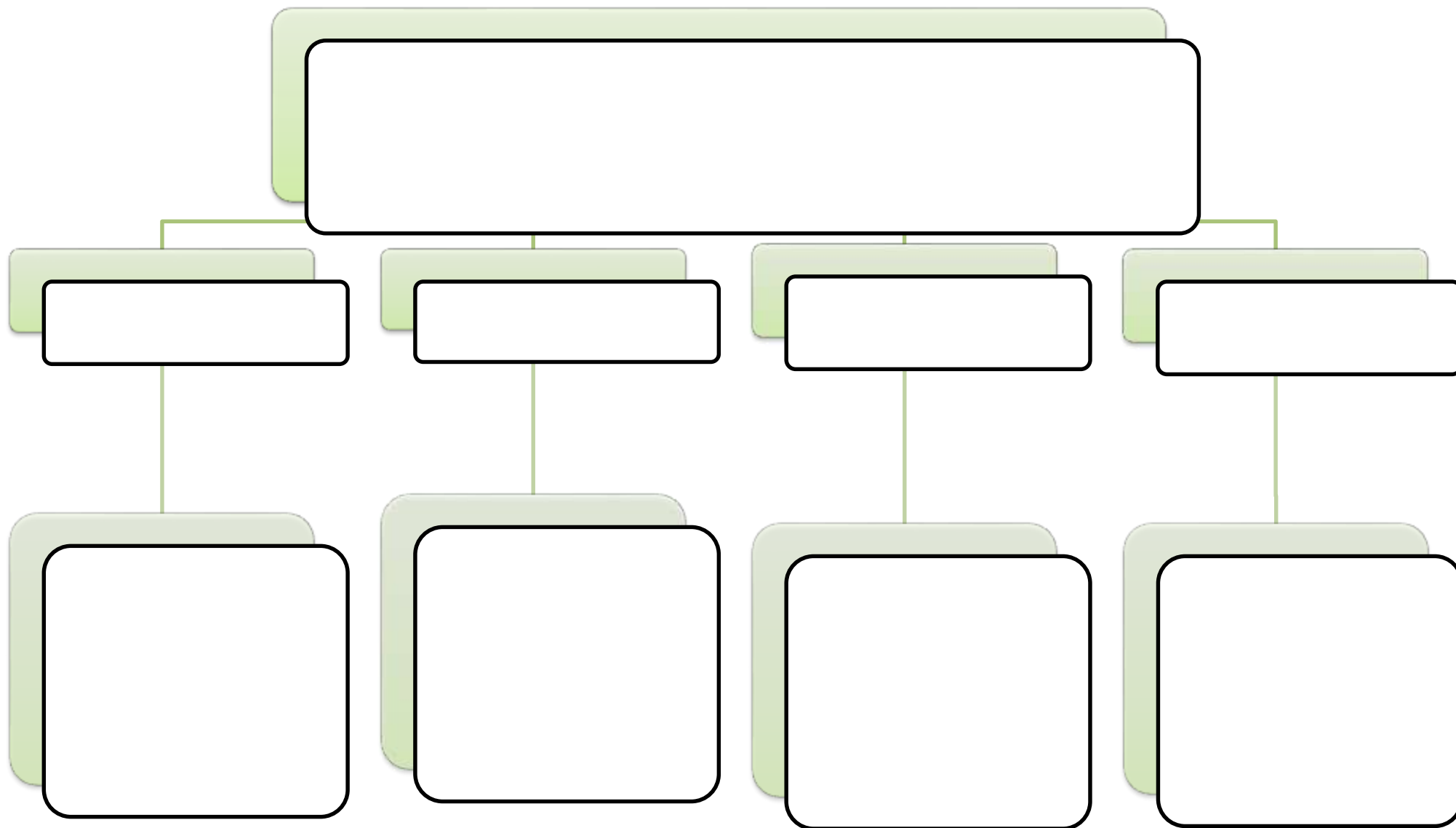
Налог на доходы физических лиц (Н<sub>13%</sub>) –  $(7800-1400) *13%=832$  руб.

Зарплата к выдаче (З<sub>выд</sub>)-  $7800-832=6968$  руб.

**Приложение 6**

**Вариант 1**

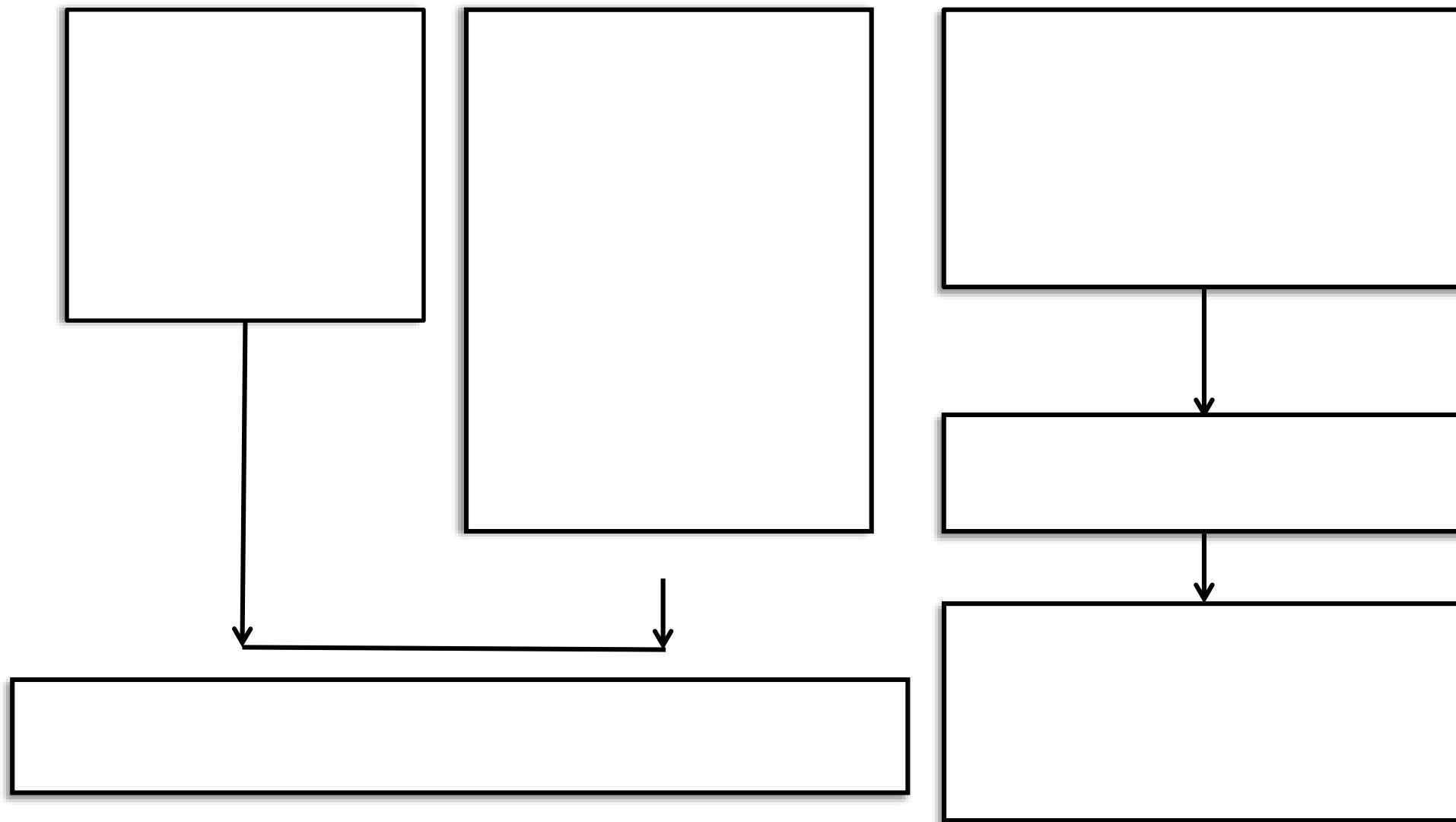
**НАЛОГОВЫЕ ВЫЧЕТЫ**



**Приложение 6**

**Вариант 2**

**Стандартные налоговые вычеты**



## Приложение 6

### Вариант 3

### Социальные налоговые вычеты


Приложение 6

Вариант 4

Имущественные налоговые вычеты

Предоставляется \_\_\_\_\_ раз

Принадлежало менее 3 лет

Принадлежало 3 года и более

\_\_\_\_\_

+

\_\_\_\_\_

\_\_\_\_\_  
\_\_\_\_\_  
\_\_\_\_\_  
\_\_\_\_\_  
\_\_\_\_\_  
MAX \_\_\_\_\_

\_\_\_\_\_  
\_\_\_\_\_  
\_\_\_\_\_  
\_\_\_\_\_  
\_\_\_\_\_  
MAX \_\_\_\_\_

\_\_\_\_\_



Приложение 6

Вариант 5

Профессиональные налоговые вычеты

